

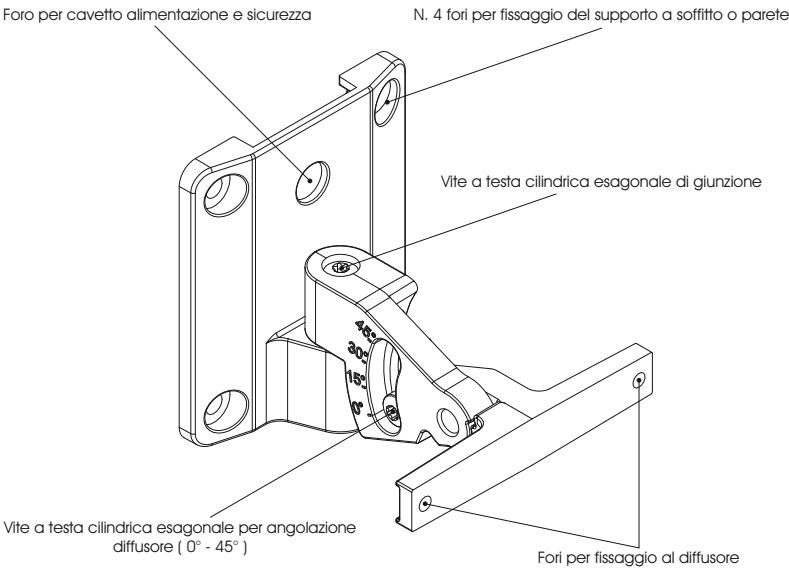


Grazie per aver scelto il supporto a muro FBT per l'installazione da soffitto/parete di diffusori. Leggere attentamente queste istruzioni prima di installare il supporto e conservarle in un luogo sicuro per riferimenti futuri.

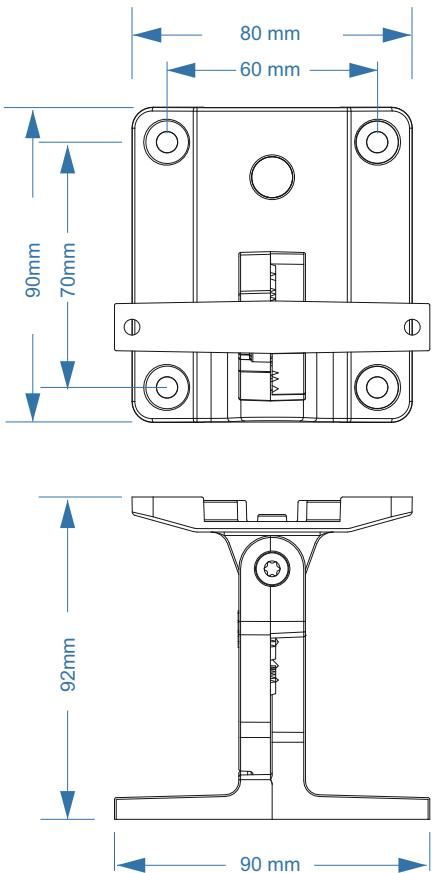
PRECAUZIONI

- Utilizzare il supporto WM45 per un carico massimo di 6 kg.
- Prima dell'installazione verificare che la superficie di montaggio (parete o soffitto) possa supportare completamente il peso combinato del diffusore e del supporto.
- Assicurarsi di serrare saldamente ogni vite e bullone e dopo l'installazione verificare che gli stessi non si siano allentati.
- Quando si regola l'angolo o la direzione del diffusore, assicurarsi di allentare prima la vite di blocco della rotazione senza forzare il meccanismo.
- La FBT non si assume nessuna responsabilità per eventuali lesioni o danni risultanti da una scelta errata della posizione di montaggio, da una installazione impropria o da un uso improprio del prodotto.

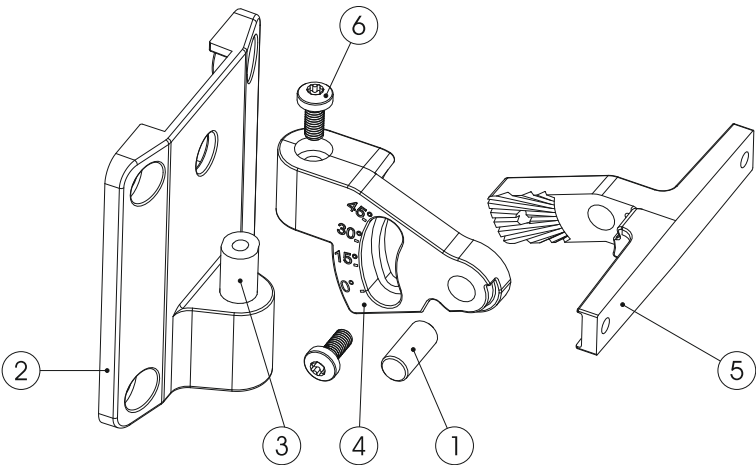
SCHEMA DI ASSIEME



DIMENSIONI



ESPLOSO

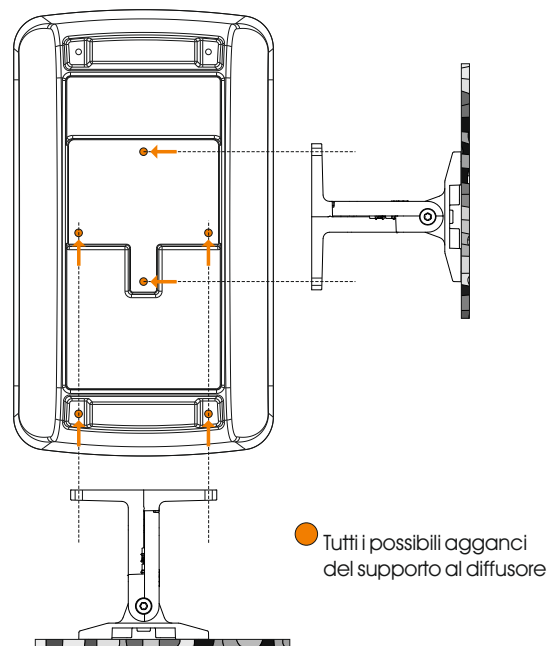
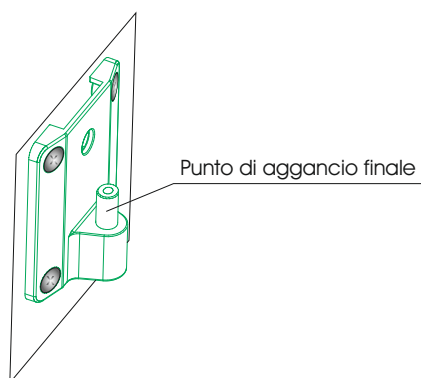
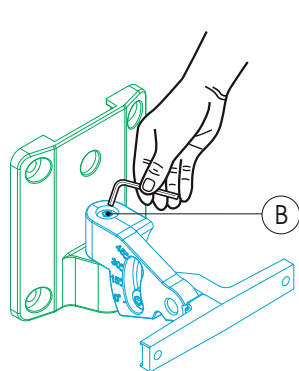


6	VITE ISO 14583 TCB M5 x 12 8.8 ZINC. NERA	2
5	STAFFA SU DIFFUSORE	1
4	SNODO CENTRALE	1
3	PERNO SNODO ROTAZIONE ORIZZONTALE	1
2	STAFFA A MURO	1
1	SPINA CILINDRICA DIN 6325 DIAM. 8 x 18	1
RIF.	DESCRIZIONE	QTY.

INSTALLAZIONE

Il supporto WM 45 è composto da due parti. Per facilitarne il montaggio utilizzare la ditta di cartone contenuta nella confezione per segnare con precisione i quattro punti di fissaggio.

- Togliere la vite di giunzione (B) e fissare solo la parte del supporto che andrà a parete (Si consigliano viti M5).
- Fissare l'altra parte del supporto al diffusore per poi agganciare tutto il sistema.
- Serrare la vite di giunzione



● Tutti i possibili agganci del supporto al diffusore

REGOLAZIONE DELL'ANGOLO DEL DIFFUSORE

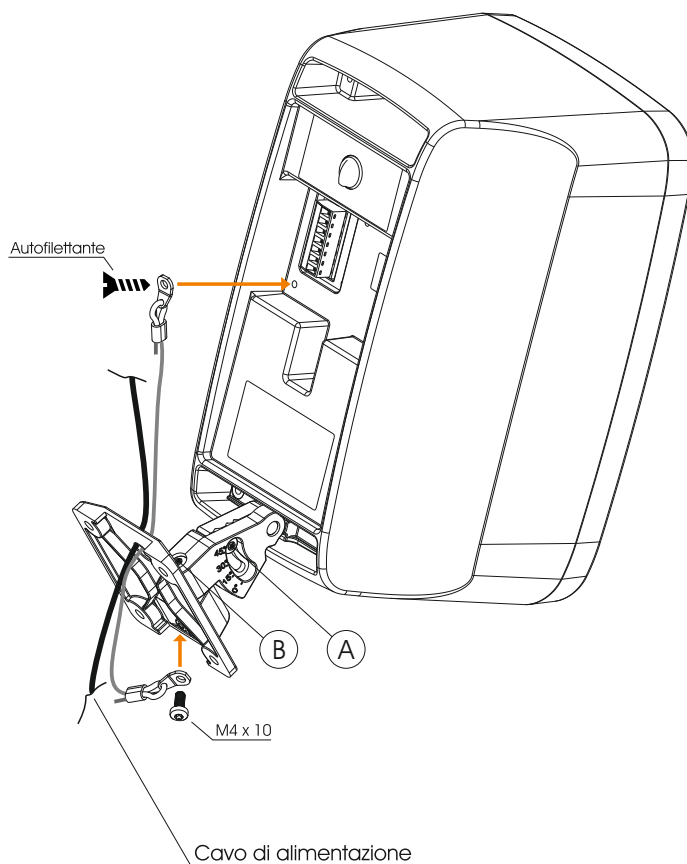
Il supporto WM 45 può essere regolato in modo che il diffusore sia impostato per la posizione di ascolto desiderata.

- Vite di blocco della rotazione: utilizzando una chiavetta esagonale allentare la vite di blocco (A), quindi impostare l'angolazione desiderata (da 0° a 45°); serrare nuovamente la vite di blocco. **ATTENZIONE**: non forzare l'angolazione del diffusore senza aver prima allentato la vite di blocco.
- Vite di giunzione: utilizzando una chiavetta esagonale allentare la vite di giunzione (B), quindi impostare il diffusore nell'angolazione orizzontale voluta; serrare nuovamente la vite di giunzione.

CAVO DI SICUREZZA E CAVO DI ALIMENTAZIONE

Utilizzare la vite M4 x 10 (in dotazione) per l'aggancio al supporto WM 45.

Utilizzare la vite 4,2 x 32 autofilettante (in dotazione) per l'aggancio al diffusore. Può essere utilizzato qualsiasi foro non utilizzato per l'aggancio del supporto al diffusore.



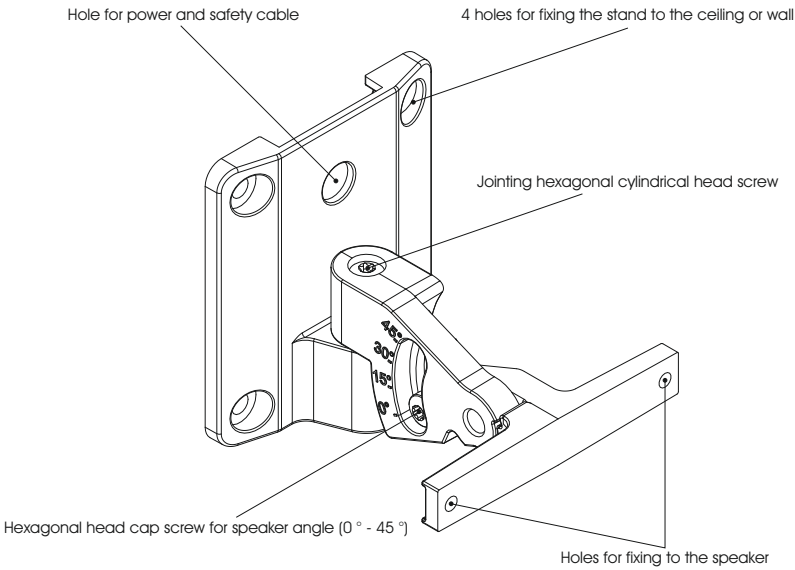


Thank you for choosing a FBT speaker wall/ceiling mount stand. Please read this manual carefully before installing your speaker stand and keep it in a safe place for later reference.

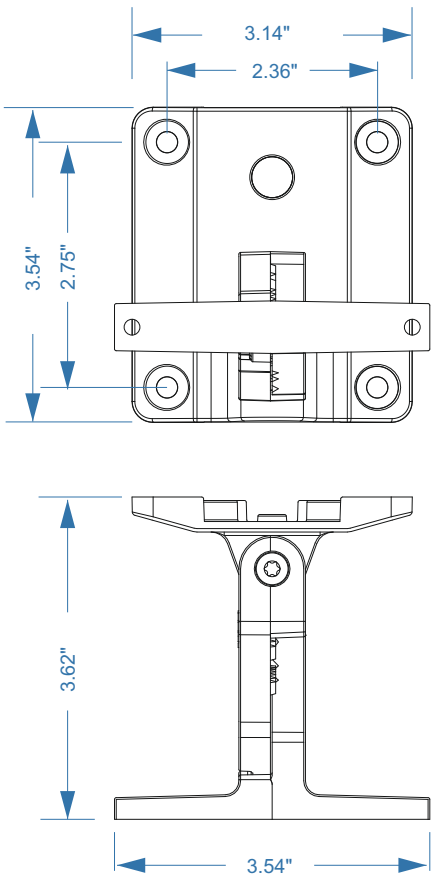
PRECAUTIONS

- This speaker stand can ONLY be used with a speaker that weighs less than 13.22 lbs.
- Check to make sure that the mounting surface (wall or ceiling) can fully support the combined weight of the speaker and bracket before installation.
- Make sure to tighten each screw and bolt securely. After installation check that each screw and bolt are free from looseness and that the speaker system is securely fixed.
- When adjusting the speaker angle or direction, be sure to loosen the applicable rotation locks screw or joint bolt first.
- FBT accepts no liability for any injury or damage resulting from improper selection of the mounting position, improper installation or misuse of the product.

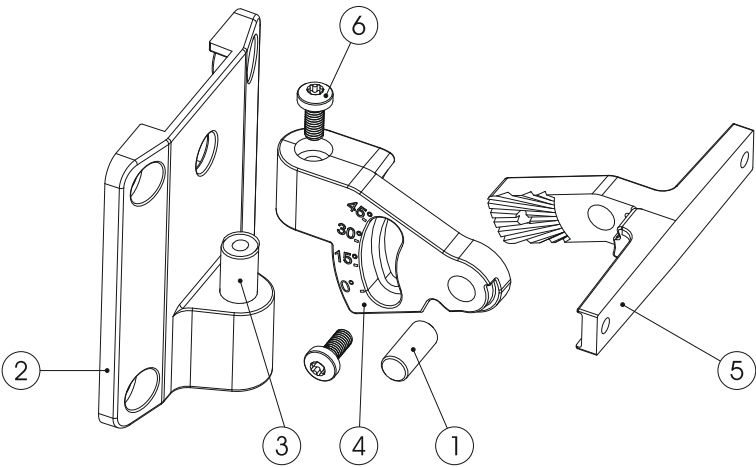
CONSTRUCTION DIAGRAM



DIMENSIONS



EXPLODED DIAGRAM



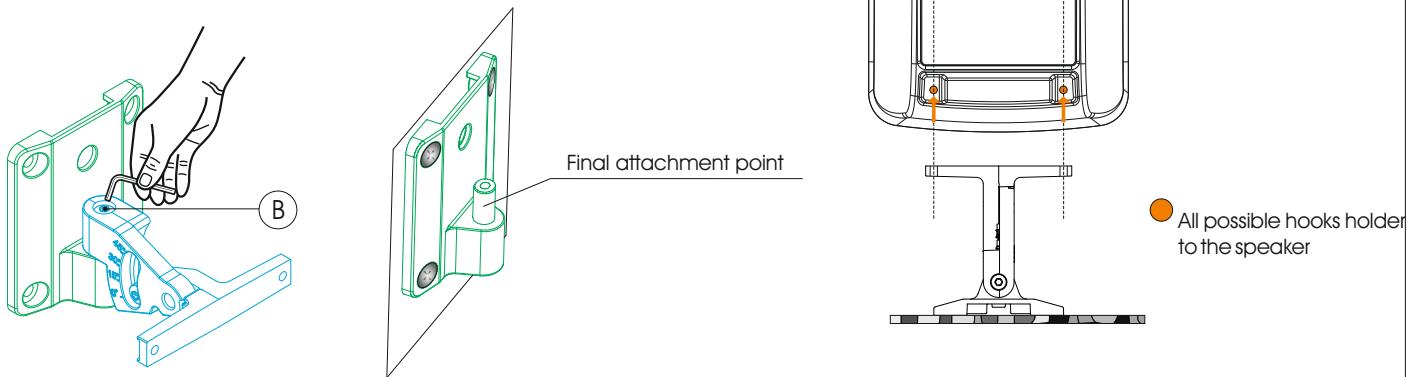
6	SCREW ISO 14583 TCB M5x12 8.8 ZINC. BLACK	2
5	BRACKET ON SPEAKER	1
4	CENTRAL JOINT	1
3	HORIZONTAL ROTATION JOINT PIN	1
2	WALL BRACKET	1
1	CYLINDRICAL PIN DIN 6325 DIAM. 8 x 18	1
REF.	DESCRIPTION	QTY.

All rights reserved, unauthorized reproduction, modification or production of any portion of this document is forbidden.
FBT products are continually improved. All specifications are therefore subject to change without notice..

INSTALLATION

The WM 45 stand consists of two parts. To facilitate assembly use the cardboard template included in the package to precisely mark the four fixing points.

- Remove the joint screw (B) and fix only the part of the stand that will go to the wall (M5 screws are recommended).
- Attach the other part of the stand to the speaker and then hook the whole system.
- Tighten the connecting screw.



SPEAKER ANGLE ADJUSTMENT

The stand can be adjusted so that the speaker is set for the desired listening position.

- Rotation lock screw: Use the hexagonal wrench to loosen the rotation lock screw (A), then set the speaker to the desired angle (da 0° a 45°) and retighten securely. ATTENTION: Do not try to move without loosening the rotation lock screw.
- Joint screw: Using the hexagonal wrench to loosen the joint screw (B), set the speaker to the horizontal desired angle and then retighten the joint screw.

SAFETY CABLE AND POWER CORD

Use the M4 x 10 screw (supplied) to attach it to the WM 45 stand.

Use the 4.2 x 32 self-tapping screw (supplied) to attach to the speaker. Any unused hole can be used to attach the stand to the speaker.

